

SPOLIA ZEYLANICA.

NOUVEAUX CHIRONOMIDES (TENDIPEDIDAE) DE CEYLAN.

(Avec 9 figures dans le texte.)

Par J. J. KIEFFER, Doct. phil. nat. (Bitsch).

Toutes les espèces qui sont décrites dans ce travail proviennent de l'île de Ceylan et sont conservées à l'Indian Museum de Calcutta. Elles m'ont été envoyées en communication par Monsieur N. Annandale. On remarquera que, dans l'île de Ceylan comme dans les Indes, le groupe *Orthocladius* est faiblement représenté; nous n'avons que deux espèces à y rapporter pour Ceylan, tandis qu'il y en a vingt pour le groupe *Tendipes* (*Chironomus*). En Europe c'est l'inverse qui a lieu.

I.—CULICOIDINÆ.

1.—Genus *Forcipomyia*, Megerlé in Meigen 1818, Walker 1856
(*Ceratopogon*, Meigen 1818, non Meigen 1803).

1. Métatarse postérieur plus court que l'article suivant..Subg. *Prohelea*, n. subg.
— Métatarse postérieur plus long que l'article suivant..Subg. *Forcipomyia*, Meg.

1.—Subgenus PROHELEA, n. subg.

(*Ceratopogon*, Meigen 1818, non Meigen 1803; *Helea*, Speiser 1910, non Meigen 1800).

1. Partie dorsale des tibias avec des écailles dressées et pétiolées..
1. *F. (P.) ornatocrus*, n. sp.
— Tibias sans écailles..2.
2. Ailes assombries, avec un point blanc et cinq grandes taches blanchâtres..2. *F. (P.) tetraclada*, n. sp.
— Ailes sans tache, mesonotum à pubescence jaune et assez dense..3.
3. Patte avec des poils dressés, épars et 3-4 fois aussi longs que son épaisseur..4.
— Pattes sans longs poils dressés..3. *F. (P.) calcarata*, n. sp.
4. Ailes avec une petite tache blanche située un peu en arrière de l'extrémité du cubitus..4. *F. (P.) noctivaga*, n. sp.
— Ailes sans tache blanche..5. *F. (P.) theobromae*, n. sp.

(1) *FORCIPOMYIA (PROHELEA) ORNATICRUS*, n. sp.

♀ Brun noir; balanciers blancs, front, face, scape, dessous du thorax, hanches, pattes et lamelles anales jaunâtres, le reste du

thorax jaune brunâtre ou brun noir, pleures toujours plus claires, flagellum brunâtre. Yeux largement confluent au vertex, bouche allongée, subcylindrique, suçoir proéminent sous forme de fine pointe. Article 2^e des palpes long et élargi, les trois autres courts. Articles 2-9 des antennes coniques, de moitié plus longs que gros, à verticille dense et plus long que l'article, 10-13 plus minces, 10-14 cylindriques, deux fois aussi longs que gros, faiblement poilus. Thorax très convexe, pas plus long que haut, lisse, brillant, à poils jaunâtres et épars. Scutellum bordé de soies longues et assez denses. Ailes densément poilues, sombres, avec une tache blanc jaunâtre couvrant l'extrémité du radius et du cubitus, une bande enfumée longe le bord depuis l'extrémité du cubitus jusqu'au dernier quart alaire, cubitus soudé au radius dans sa moitié proximale, aboutissant au bord à peine avant le milieu de l'aile, radius aboutissant au bord vis à vis du milieu du cubitus, discoïdale bifurquée bien avant la transversale, ses deux rameaux également distants de la pointe alaire, bifurcation de la posticale située à peine distalement de l'extrémité du cubitus. Pattes parsemées de poils plus longs que leur grosseur et dressés, tous les tibias ont en outre, sur la partie dorsale, des écailles pétiolées, spatuliformes, noires, à peine plus courtes que la grosseur du tibia; fémurs et tibias deux fois aussi gros que les tarsi, métatarse de toutes les pattes plus court que le 2^e article, aux tarsi postérieurs le 2^e article est de moitié plus long que le métatarse, quatre fois aussi long que gros, 3-5 graduellement raccourcis, le 5^e deux fois aussi long que gros, à peine plus court que le 4^e, crochets arqués fortement, grêles, aussi longs que la pelote. Abdomen déprimé, ayant sa plus grande largeur au milieu, à poils épars. Corps trapu. Taille : 1, 8 mm.—Peradeniya, 9. VIII. 1910 et 11. VIII. 1910.

(2) FORCIPOMYIA (PROHELEA) TETRACLADA, n. sp.

♀ Brun noir; dessous du thorax et abdomen bruns, balanciers blancs, pattes jaune blanchâtre, extrémité des fémurs, base des tibias et anneau avant l'extrémité des tibias noirs, tarsi noirs avec l'extrémité des articles jaune; parfois le thorax et l'abdomen sont brun roux, le dessous toujours plus clair. Antennes à articles 3-9 subglobuleux ou un peu transversaux, 10-14 cylindriques et guère plus longs que gros, sauf le 14^e. Mesonotum mat, subglabre. Scutellum bordé de longs poils pâles. Ailes enfumées avec un point blanc à l'extrémité du cubitus et 5 grandes taches blanchâtres, dont l'une au quart distal, touchant le bord antérieur, les 4 autres au bord postérieur, l'une entre les deux rameaux de la discoïdale, l'autre entre la discoïdale et la posticale, la 3^e entre les deux rameaux de la posticale, la 4^e entre le rameau proximal de la posticale et le lobe alaire qui demeure assombri; ces taches ne sont séparées l'une de l'autre que par les 4 stries brunes qui longent les 4 nervures aboutissant au bord postérieur; les poils sont blancs sur les taches, assombris sur le reste de la surface alaire; cubitus soudé au radius, aboutissant au milieu de l'aile, bifurcation de la discoïdale située sous la transversale ou proximement, bifurcation de la posticale vis à vis de l'extrémité du cubitus, le rameau distal deux fois aussi long que le proximal. Fémurs et tibias un peu grossis, à poils épars, dressés, deux fois aussi longs que la grosseur des pattes, éperon velu, tarsi sans longs poils, métatarse postérieur à peine plus court que le 2^e article, le 5^e deux fois aussi long que gros, à peine plus court que le 4^e, empodium égal aux crochets. Abdomen déprimé, 2½ fois

aussi long que large, d'égale largeur, mat, très faiblement pubescent, avec quelques longs poils sur les côtés des deux derniers segments. Taille : 1, 5 mm.—Peradeniya, 23. V. 1910.

(3) FORCIPOMYIA (PROHELEA) CALCARATA, n. sp.

♀ Brun noir, mat ; balanciers blancs, pleures, hanches et pattes jaune clair, tiers distal des fémurs postérieurs et base des tibias postérieurs bruns. Articles antennaires 2-9 globuleux, les 5 derniers allongés, cylindriques, chacun 2-3 fois aussi long que le 9^e. Mesonotum avec une pubescence jaune et assez dense. Ailes densément poilues, assombries, cubitus et radius juxtaposés et noirs, le radius dépassant à peine la moitié du cubitus, qui dépasse un peu le milieu de l'aile, la fourche intercalée est indiquée par un vestige, bifurcation de la discoïdale distante proximale de la transversale, qui est oblique, bifurcation de la posticale située vis à vis de l'extrémité du radius. Tibia antérieur avec un peigne et un éperon lisse, glabre et aussi long que la grosseur du tibia, tibia postérieur avec un double peigne, fémurs et tibias assez gros, métatarse antérieur égalant presque la moitié du 2^e article, tous deux avec des spinules ventrales, assez denses, aussi longues que la grosseur des articles, 3^e article égal au 1^{er}, 4^e un peu plus court que le 3^e, trois fois aussi long que gros, 5^e deux fois aussi long que gros, empodium égal aux crochets. Abdomen allongé, déprimé, sublinéaire, faiblement pubescent, sans longs poils. Taille : 1, 8 mm.—Peradeniya, 2. VI. 1910.

(4) FORCIPOMYIA (PROHELEA) NOCTIVAGA, n. sp.

♀ Noir ; sternum et ventre brunâtres, hanches et pattes jaunâtres, balanciers blancs, antennes brunâtres. Articles antennaires 3-9 subglobuleux, un peu transversaux, 10-14 subcylindriques, à peine plus longs que gros. Mesonotum densément pubescent de jaune. Ailes assombries, surtout le long du bord jusqu'au tiers distal, avec une tache blanche et petite, située à l'extrémité du cubitus, lequel atteint le milieu de l'aile, radius juxtaposé au cubitus, bifurcation de la discoïdale distante proximale de la transversale, bifurcation de la posticale à peine distante distalement de l'extrémité du cubitus. Pattes avec des poils dressés, épars et longs ; métatarse postérieur plus court que le 2^e article, 5^e article égal au 4^e, pas plus long que gros, empodium égal aux crochets. Abdomen déprimé, un peu plus large au milieu qu'aux deux extrémités. Taille : 1 mm.—Peradeniya, 19. IX. 1910, capturé la nuit à la lumière.

(5) FORCIPOMYIA (PROHELEA) THEOBROMAE, n. sp.

Fig. 1.

♂♀ Brun noir ; balanciers blanc sâle ou noirâtres, pattes brunes, hanches, extrémité distale des fémurs, des tibias et des articles tarsaux jaunâtres. Bouche allongée ; palpes composés de 4 articles, dont le 2^e est élargi et le plus long. Panache brun noir, composé de verticilles dont les soies se touchent à leur base et atteignent le milieu du 14^e article, les articles 2-10 des antennes du mâle subglobuleux, avec deux appendices sétiformes et hyalins, 11^e égal aux 4 précédents réunis, globuleux à sa base qui est munie d'un long verticille, 12^e et 13^e cylindriques, chacun égal à la moitié du 11^e, renflé en calote à la base, qui est munie d'un verticille, le 14^e un peu plus long que le 13^e, terminé par un stylet. Chez la femelle, les articles

2^e et 9^e sont subglobuleux, 4-9 subconiques et à peine plus longs que gros, 2-9 avec un verticille de soies un peu distantes à leur base et presque deux fois aussi longues que l'article, au-dessus du verticille, se trouve de chaque côté, un appendice linéaire, hyalin, obtus, à peine incurvé et un peu plus court que le verticille; articles 10-14 subcylindriques, un peu plus longs que les précédents, sans verticille et sans appendices, le dernier un peu plus long que le 13^e, terminé par un stylet (Fig. 1).

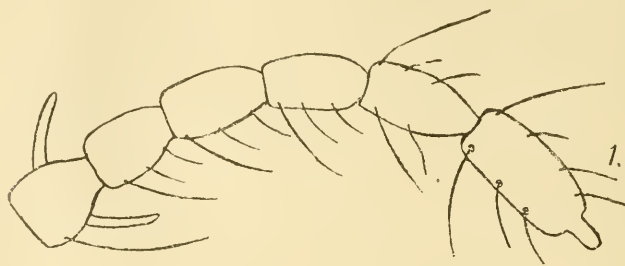


FIG. 1.—*Forcipomyia (Prohelea) theobromae*, n. sp.—Six derniers articles des antennes de la femelle.

Mesonotum avec une pubescence jaune et assez dense. Ailes assombries, densément poilues, sans tache blanche, radius juxtaposé au cubitus dont il atteint presque l'extrémité, cubitus aboutissant un peu avant le milieu de l'aile, bifurcation de la discoïdale distante proximale de la transversale, bifurcation de la posticale située sous l'extrémité du cubitus, rameau distal pas deux fois aussi long que le proximal. Pattes grosses, avec des poils dressés, 3-4 fois aussi longs que la grosseur des pattes, 2^e article du tarse postérieur de moitié plus long que le 1^{er}, 3^e égal au 1^{er}, 4^e à peine plus long que le 5^e, qui est presque deux fois aussi long que gros, empodium égalant les crochets qui sont fortement arqués. Abdomen deux fois aussi long que large, sublinéaire. Taille : 1, 5 mm.—Peradeniya, 6. VI. 1910, 7 ♂ et 7 ♀ obtenus de larves vivant dans les fruits décomposés du Cacaotier (*Theobroma cacao*, L.).

2.—Subgenus FORCIPOMYIA, Megerlé.

1. Ailes densément poilues. . 1. *F. longicalcar*, n. sp.
— Ailes glabres, tiers distal et bord postérieur faiblement poilus. .
2. *F. semipilosus*, n. sp.

(1) FORCIPOMYIA LONGICALCAR, n. sp.

Fig. 2.

♀ Brun noir, sternum et ventre roux, balanciers sombres, hanches et pattes jaune clair, antennes brun sombre. Face renflée comme d'ordinaire, 2^e article des palpes élargi; bouche longue. Articles antennaires 2-9 subglobuleux, à verticille deux fois aussi long que l'article, 10-14 subcylindriques, chacun presque deux fois aussi long que gros. Mesonotum avec une pubescence dense et grisâtre. Ailes (Fig. 2) hyalines, densément poilues, intervalle des poils ponctué,

cubitus aboutissant au bord au milieu de l'aile, radius aboutissant vis à vis du milieu du cubitus, paraissant soudé au cubitus étant vu à la loupe, presque juxtaposé au cubitus et uni à lui avant son extrémité étant vu au microscope, transversale oblique, discoïdale bifurquée sous la transversale, posticale bifurquée vis à vis de l'extrémité distale du cubitus. Partie dorsale des pattes à poils dressés et

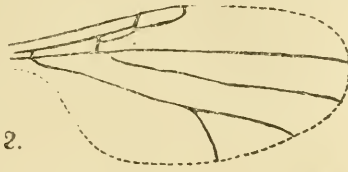


FIG. 2.—*Forcipomyia longicalcar*, n. sp.—Aile.

très longs, tibias postérieurs avec un peigne et un éperon qui atteint le milieu du métatarse, métatarse postérieur un peu plus long que le 2^e article, le 4^e de moitié plus long que gros, 5^e pas plus long que gros et dépourvu de longs poils, crochets en demi-cercle, un peu plus longs que l'empodium. Abdomen déprimé, un peu plus large au milieu. Taille : 1 mm.—Peradeniya, 20. V. 1910.

(2) *FORCIPOMYIA SEMIPILOSUS*, n. sp.

♀ Tête et scape jaunes, flagellum brun, thorax et hanches roux, balanciers blancs, abdomen noir. Corps subglabre. Yeux confluent, face renflée, bouche longue, 2^e article des palpes long mais non élargi. Articles antennaires 2-9 globuleux, leur verticille égal à l'article, 10-14 allongés, chacun 3-4 fois aussi long que le 9^e. Mesonotum glabre, lisse et brillant. Ailes hyalines, glabres, faiblement poilues au tiers distal et le long du bord postérieur, cubitus parallèle au bord, atteignant presque le quart distal de l'aile, sa partie distale quatre fois aussi longue que sa partie proximale, cellule radiale distale trois fois aussi longue que la proximale, radius très rapproché du cubitus, presque parallèle à lui, sa 1^e partie égale à la transversale, double de la 2^e, transversale un peu oblique, bifurcation de la discoïdale à peine distante distalement de la transversale, bifurcation de la posticale située vis à vis de l'extrémité du radius. Pattes sans longs poils, les poils pas plus longs que la grosseur des pattes, tibias postérieurs à double peigne, le métatarse postérieur égalant les trois articles suivants réunis, le 4^e à peine plus long que gros, 5^e presque deux fois aussi long que le 4^e, empodium égalant les crochets. Abdomen déprimé, ellipsoïdal, égal au reste du corps. Taille : 1, 8 mm.—Peradeniya, 4, VII. 1910.

2.—Genus *Culicoides*, Latr.

1. Ailes enfumées avec 2 taches noires et de nombreuses taches blanches. .1. *C. ceylanicus*, n. sp.

— Ailes hyalines, avec une minime tache blanche sur la transversale et à l'extrémité distale du cubitus. .2. *C. bilobatus*, n. sp.

(1) *CULICOIDES CEYLANICUS*, n. sp.

♀ Brun noir ; balanciers blancs, abdomen brun roux, pattes blanchâtres, fémurs postérieurs sauf la base, un large anneau avant le milieu des tibias postérieurs et l'extrême bout distal du tibia brun noir. Articles du flagellum subglobuleux, un peu transversaux, les

derniers guère plus longs. Mesonotum subglabre. Ailes enfumées, à soies microscopiques; une tache noire, sur le bord antérieur, englobe le radius et le cubitus; une tache noirâtre, sur le bord antérieur, est plus rapprochée du cubitus que de la pointe alaire; les autres taches sont blanches, l'une va transversalement du bord antérieur jusqu'au delà de la nervure transversale, une autre transversale borde distalement la tache noirâtre, les autres taches sont circulaires et encore plus petites, l'une est située au bord antérieur entre la tache noire et la tache noirâtre, une autre entre la tache noirâtre et la nervure discoïdale, deux entre les rameaux de la discoïdale, vis à vis de la tache noirâtre, une entre les rameaux de la posticale, deux entre l'extrémité du pétiole de la posticale et la discoïdale, une sous l'extrémité de ce pétiole, 4 à 6 taches très petites sont alignées sur le bord inférieur; radius et cubitus juxtaposés, aboutissant un peu distalement du milieu de l'aile, transversale oblique, longue, un peu plus courte que le radius, bifurcation de la discoïdale située sous la transversale ou un peu distalement d'elle, bifurcation de la posticale à peine distante proximale de l'extrémité du cubitus. Pattes sans longs poils, métatarse postérieur égalant les trois articles suivants réunis, muni de spinules ventrales denses, 4^e article pas plus long que gros, 5^e égal au 3^e, deux fois aussi long que gros, empodium nul, crochets avec des soies basales. Abdomen ellipsoïdal, presque glabre. Taille: 0, 8 mm.—Peradeniya, 25, VI. 1910.

(2) CULICOIDES BILOBATUS, n. sp.

♂ Noir; pattes brunâtres. Yeux séparés au vertex et glabres. bouche longue, terminée en pointe, élargie de chaque côté, près de l'extrémité, en un lobe triangulaire; 2^e article des palpes non élargi, aussi long que le 3^e et le 4^e réunis. Panache brun noir, articles antennaires 2-11 globuleux, les trois derniers cylindriques, chacun 2-3 fois aussi long que le 9^e, le 2^e ayant, outre le verticille, deux soies aussi longues que l'article, 3-11 avec un seul appendice subuliforme, étalé et un peu plus long que l'article. Ailes hyalines, avec des soies microscopiques, une minime tache blanche couvre la nervure transversale, une autre est située à l'embouchure du cubitus; radius et cubitus à peine séparés, subégaux, dépassant distalement le milieu de l'aile, transversale très oblique, bifurcation de la posticale distante proximale de la transversale, bifurcation de la posticale située vis à vis de l'embouchure du cubitus, la fourche intercalée est assez bien marquée. Pattes minces, tibias sans éperon mais avec un double peigne, aussi longs que le tarse, métatarse égalant les trois articles suivants réunis, 4^e article deux fois aussi long que gros, 5^e de moitié plus long que le 4^e et beaucoup plus mince, crochets avec des soies basales, empodium nul. Abdomen déprimé et presque linéaire. Taille: 1 mm.—Peradeniya, 14, V. 1910.

3.—Genus *Dibezzia*.

DIBEZZIA CEYLANICA, n. sp.

♀ Noir brillant et subglabre; antennes sauf l'extrémité qui est assombrie, face, un large anneau avant l'extrémité des fémurs et moitié distale des tibias roux, les deux premiers articles tarsaux blanc jaunâtre, balanciers blanc sâle. Yeux séparés au vertex par une ligne, face proéminente en bosse, bouche longue et pointue. Article 2^e des palpes non épaissi, long et cylindrique. Article 2^e des antennes un peu plus long que le 3^e, 3-9 subcylindriques, à peine

renflés au milieu, chacun 3-4 fois aussi long que gros, 10-14 cylindriques, chacun presque trois fois aussi long que le 9^e, tous les articles du flagellum ont des soies éparses, non en verticille, 3-4 fois aussi longues que la grosseur des articles. Mesonotum densément pointillé, avec une pointe à peine distincte, située au milieu du bord antérieur. Ailes hyalines, radius égalant le quart du cubitus, qui est rapproché du bord et parallèle à lui, son extrémité proche de la pointe alaire, aussi rapprochée que le rameau inférieur de la discoïdale, bifurcation de la discoïdale distante proximale de la transversale, qui est perpendiculaire, posticale bifurquée vis à vis de la transversale, rameau inférieur de l'anale oblitéré. Fémurs cylindriques et inermes, les pattes antérieures sont plus courtes que les autres, mais leur fémur est encore plus long que la hauteur du thorax, tibia antérieur égal au tarse, métatarse un peu plus court que les quatre articles suivants réunis, 4^e article pas plus long que gros, 5^e égalant les deux précédents réunis, avec 4-5 paires de spinules noires et obtuses; aux pattes intermédiaires le tibia et le tarse sont conformés comme aux antérieures; tibia postérieur plus long que le tarse, avec un peigne double, métatarse plus long que les quatre articles suivants réunis, 2^e article double du 3^e, 4^e un peu plus court que le 3^e, trois fois aussi long que gros, 5^e un peu plus court que les deux précédents réunis, avec 4-5 paires de spinules noires; crochets tarsaux des pattes antérieures égaux, simples, égalant les deux tiers de l'article; aux tarses intermédiaires et postérieurs, les crochets sont inégaux et bifides, le grand crochet égale les deux tiers de l'article et est 3-4 fois aussi long que son lobe inférieur, le petit crochet ne dépasse guère le quart du grand, et est deux fois aussi long que son lobe basal. Pétiole de l'abdomen brillant, cylindrique, 2-3 fois aussi long que gros, égalant les cinq articles suivants, ceux-ci deux fois plus larges que le pétiole, faiblement convexes dorsalement, plus fortement ventralement, à peine incurvés, sans longs poils. Taille: 3, 5 mm.—Peradeniya, 9. VIII. 1910.

4.—Genus *Stilobezzia*, Kieff.

1. Article 5^e des 4 tarses antérieurs armé, à sa base, d'une paire de 2 fortes spinules noires. .1. *S. festiva*, Kieff. var. *Scutellaris*, n. var.

— Article 5^e des tarses inerme. .2. *S. inermipes*, n. sp.

(1) *STILOBEZZIA FESTIVA*, Kieff. var. *SCUTELLARIS*, n. var.

♀ Thorax brun roux, scutellum et abdomen verts, les tergites ont un point noir au milieu et un de chaque côté, front, face, antennes, hanches et pattes jaune clair, balanciers noirs à tige rousse, un trait sur le dessous des fémurs postérieurs, extrême bout distal de tous les fémurs et de tous les tibias brun ou noir. Bouche pointue et longue, yeux confluent, article 2^e des palpes long mais non élargi. Article 2^e des antennes presque double du 3^e, 3-9 subcylindriques, 2-3 fois aussi longs que gros, à poils disposés sans ordre et égalant l'article, 10-14 à poils plus denses, chaque article 2-3 fois aussi long que le 9^e. Thorax glabre, brillant, un peu plus long que haut; scutellum avec six soies noires. Ailes hyalines, avec deux petites taches brunes, dont l'une couvre la nervure transversale, l'autre va de l'extrémité du cubitus jusqu'à près de la discoïdale; le reste comme chez le type. Pattes comme chez le type; le grand crochet tarsal est simple, le petit a une dent basale. Taille: 1, 8 mm.—Peradeniya, 24. V. 1910.

(2) *STILOBEZZIA INERMIPES*, n. sp.

♀ Brun ; tige des balanciers, hanches et pattes testacées, sauf l'extrême bout des tibias et des quatre premiers articles tarsaux, palpes noirs, bord postérieur des tergites blanchâtre. Yeux séparés au vertex par une ligne, bouche longue et pointue, 2^e article des palpes non grossi. Articles antennaires 2-5 subcylindriques, deux fois aussi longs que gros, 6-9 plus minces et graduellement allongés, le 9^e trois à quatre fois aussi long que gros, 10^e plus long que le 9^e mais plus court que le 11^e, les cinq derniers plus fortement allongés et filiformes. Mesonotum glabre et brillant. Ailes blanchâtres, avec de petites taches brunes, dont l'une couvre la transversale, l'aréole et l'extrémité du radius, l'autre est située sur l'extrémité renflée du cubitus, une tache transversale touche le bord antérieur et se trouve entre le cubitus et la pointe alaire, les autres sont ponctiformes, peu distinctes et sont situées à l'extrémité de chaque rameau de la discoïdale et du rameau distal de la posticale ; pétiole de la discoïdale pas plus long que la nervure transversale qui est perpendiculaire et un peu plus longue que le bout distal du radius ; bifurcation de la posticale distante proximale de la transversale. Pattes et crochets tarsaux comme chez *festiva* sauf que le 5^e article tarsal de toutes les pattes est dépourvu de spinules. Abdomen sublinéaire, plan dessus et dessous. Taille : 2 mm.—Peradeniya, 2. VI. 1910.

5.—Genus *Bezzia*.*BEZZIA INDECORA*, n. sp.

♂ Noir ; base des fémurs et les deux bouts des tibias brunâtres, tarses blanchâtres, balanciers noirâtres. Articles antennaires 2-9 globuleux ou un peu transversaux, pubescents, sans longs poils, 10-14 subcylindriques, chacun deux fois le 9^e. Thorax mat, subglabre ; scutellum avec quelques soies. Ailes hyalines, cubitus 2½ fois aussi long que le radius, atteignant le tiers distal de l'aile, bifurcation de la discoïdale oblitérée, bifurcation de la posticale vis à vis de l'extrémité du radius. Pattes subglabres, les antérieures un peu plus courtes que les autres, fémurs antérieurs avec 2 spinules dans leur moitié distale, tibia postérieur égalant les deux premiers articles tarsaux réunis, trois premiers articles tarsaux avec 2 rangées de soies bulbeuses sur le dessous, le métatarse égalant les 4 articles suivants réunis, 4^e article tronqué obliquement au bout, guère plus long que gros, 5^e égal aux deux précédents réunis, crochets de toutes les pattes simples, égaux et petits. Abdomen cylindrique, beaucoup plus mince que le thorax. Taille : 1, 2 mm.—Peradeniya, 14. V. 1910.

II.—PELOPIINÆ (*Tanyptinae*).Genus *Pelopia*, Meigen 1800.

Synonymes : *Tanyptus*, Meigen 1803 ; *Isoplastus*, Skuse 1889 ; *Ablabesmyia*, Johannsen 1905.

1. Pattes blanches, annelées de noir . . 1. *P. annulatipes*, n. sp.
— Pattes blanchâtres, non annelées . . 2. *P. pallidipes*, n. sp.

(1) *PELOPIA ANNULATIPES*, n. sp.

♀ Rouge ; antennes, sauf le dernier article qui est brun noir, balanciers et pattes blanc de lait, extrémité des fémurs avec un

mince anneau brunâtre, tibiais noirs à l'extrémité et avec deux anneaux noirs, dont l'un près de la base, l'autre au milieu, métatarse avec un anneau au milieu et l'extrémité noirs, articles tarsaux 2 et 3 noirs à l'extrémité, 4^e et 5^e brun noir; mesonotum cendré, avec trois bandes longitudinales brunes, dont la médiane est raccourcie en arrière, les latérales en avant. Articles du flagellum subglobuleux, verticilles 3-4 fois aussi longs que la grosseur des articles, appendices subuliformes hyalins, atteignant le milieu de l'article suivant, article terminal aussi long que les trois précédents réunis et deux fois aussi gros, terminé par un stylet, son verticille est remplacé par une seule longue soie. Ailes densément poilues, blanches, avec trois ou quatre taches noires et de nombreuses taches enfumées; une tache noire est transversale et s'étend de la base du cubitus, englobant les deux nervures transversales, jusque dans la bifurcation de la posticale, une seconde est à l'extrémité du radius une troisième, presque ponctiforme, à l'extrémité du cubitus, en outre les deux nervures transversales situées à la base alaire sont bordées de noir; le tiers distal de la posticale et la moitié distale des deux rameaux de la posticale sont bordés d'une teinte enfumée, une bande oblique et enfumée relie entre elles ces trois nervures à l'endroit où commence leur bordure enfumée; une grande tache irrégulière est située sur le lobe anal; en outre une teinte légèrement enfumée longe tout le bord postérieur de l'aile. Cubitus presque double du radius, son extrémité trois fois plus éloignée de la pointe alaire que la discoïdale, seconde transversale à peine distante proximale de la 1^e, aboutissant à la base arquée du rameau supérieur de la posticale. Tibia antérieur un peu plus long que le métatarse, articles 4 et 5 subégaux, 3-4 fois aussi longs que gros. Taille: 1, 2 mm.—Peradeniya, 17. V. 1910.

(2) *PELOPIA PALLIDIPES*, n. sp.

♀ Roux clair, antennes et balanciers plus clairs, dernier article antennaire brun noir, pattes blanchâtres, extrémité des fémurs brunâtre, mesonotum blanchâtre, avec trois bandes rousses, dont la médiane est raccourcie en arrière, les latérales en avant. Antennes de 12 articles, les articles du flagellum sont globuleux, le dernier en masse comme chez l'espèce précédente. Ailes densément velues, blanches, extrémité distale enfumée, une large bande transversale enfumée va de l'extrémité du radius jusqu'à l'extrémité du rameau inférieur de la posticale, un espace enfumé entre la posticale et le bord inférieur, depuis la base alaire jusqu'au milieu de la tige de la posticale; cubitus double du radius, fortement arqué, touchant presque le bord, aboutissant aussi près de la pointe alaire que la discoïdale, transversale bordée de noir, aboutissant à la seconde transversale, qui est reliée à la base arquée du rameau supérieur de la posticale. Abdomen faiblement comprimé, à peine plus long que le reste du corps. Taille: 2 mm.—Peradeniya, 29. V. 1910.

III.—TENDIPEIDINÆ (*Chironominae*).

A.—Groupe TENDIPES.

Extrémité des tibiais intermédiaires et postérieurs avec un anneau noir, crénelé distalement et incomplet; métatarse antérieur ordinairement plus long que le tibia; pince du mâle ayant ordinairement

quatre appendices internes. Toutes les espèces décrites ici ont les pulvilles—courts et le cubitus non dépassé par la costale.

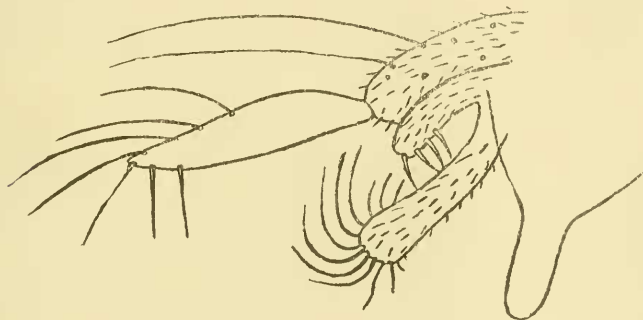
1.—Genus **Tendipes**, Meigen 1800 (*Chironomus*, Meigen 1803).

Ailes à surface glabre et à base ressortant sous forme de lobe.

1. Ailes tachetées. .2.
- Ailes hyalines, sans tache. .7.
2. Ailes noires ou brun noir avec des taches blanches, pattes annelées; 5^e article antennaire avec un col chez la femelle. .1. *T. pretiosus*, n. sp.
- Ailes enfumées avec des taches blanches ou bien ailes blanches avec des taches enfumées ou noires, 5^e article antennaire sans col. .3
3. Ailes avec trois taches noires et quatre taches enfumées ou bien ailes enfumées, avec des taches noires et blanches. .2. *T. sumptuosus*, n. sp.
- Ailes n'ayant que des taches qui sont toutes de même couleur. .4.
4. Ailes enfumées avec cinq grandes taches blanches. .3. *T. elatus*, n. sp.
- Ailes blanches avec six à neuf taches enfumées ou noires. .5.
5. Ailes à 6 taches noires. .5. *T. gloriosus*, n. sp.
- Ailes à 8 ou 9 taches enfumées. .6.
6. Métatarse antérieur deux fois aussi long que le tibia. .4. *T. superbus*, n. sp.
- Métatarse antérieur d'un tiers plus long que le tibia. .6. *T. ceylanicus*, Kieff.
7. Noir brillant, métatarse antérieur blanc pur, 3–6 premiers articles des quatre autres tarsi blanc sâle. .7. *T. albiforceps*, Kieff.
- Coloration autre. .8
8. Abdomen vert au moins en partie. .9.
- Abdomen sans couleur verte. .11.
- 9 Nervure transversale noire; abdomen brun noir avec un étroit bord postérieur des segments vert. 9. *T. perichlorus*, n. sp.
- Nervure transversale pâle; abdomen vert en entier ou jaune avec un large bord antérieur et postérieur et les côtés verts. .10.
10. Article 5^e du tarse antérieur 8–10 fois aussi long que gros, mesonotum avec une bande noire unique, abdomen jaune, et vert. .8. *T. allothrix*, n. sp.
- Article 5^e du tarse antérieur 3–4 fois aussi long que gros, mesonotum à trois bandes ferrugineuses, abdomen vert en entier. 10. *T. chlorogaster*, n. sp.
11. Bandes du mesonotum ferrugineuses et bordées de noir. .11. *T. nigromarginatus*, Kieff.
- Bandes du mesonotum autrement colorées. .12.
12. Antennes de la femelle de 7 articles, mesonotum avec 3 bandes noires, 5^e article des tarsi antérieurs 8–10 fois aussi long que gros. .13. *T. heptatomus*, n. sp.
- Antennes de 6 articles chez la femelle. .13
13. Mesonotum avec deux bandes noires. .14. *T. hexatomus*, n. sp.
- Mesonotum sans bande ou à trois bandes. .14.
14. Antennes blanches avec les nodosités noires ou brun noir, corps brun noir, mesonotum sans bande. .15. *T. varicornis*, n. sp.
- Antennes sauf les deux premiers articles brunes, corps jaune, mesonotum avec trois bandes noires. .12. *T. fuscitarsis*, n. sp.

(1) *TENDIPES PRETIOSUS*, n. sp.*Fig. 3.*

♂♀ Noir mat ; flagellum jaunâtre ou brunâtre, panache gris, balanciers blanchâtres, pattes annelées de blanc jaunâtre, tous les fémurs avec deux petits anneaux situés l'un avant le milieu et l'autre avant l'extrémité ; tibias antérieurs avec un petit anneau avant l'extrémité ; tibias intermédiaires avec deux anneaux, dont l'un, très petit, est situé près de la base, l'autre, égal à la moitié du tibia, atteint presque le bout distal ; tibias postérieurs avec deux petits anneaux, dont l'un est très près de la base, l'autre un peu au-dessus du milieu ; tarsi blancs, extrême bout distal du métatarse et, aux pattes antérieures, le tiers distal du 2^e article et la moitié distale des trois suivants noirs, aux pattes intermédiaires et postérieures les articles 4 et 5 et au métatarse postérieur, encore un anneau près de la base sont noirs ; les 4 premiers tergites du mâle ont une tache médiane, elliptique d'un blanc prumineux. Bouche un peu plus courte que la tête, yeux arqués, séparés de leur largeur au

FIG. 3.—*Tendipes pretiosus*, n. sp.—Pince.

vertex ; palpes longs, composés de quatre articles. Antennes de la femelle de six articles, dont le 2^e est subcylindrique, deux fois aussi long que gros et a deux verticilles, 3-5 grossis au milieu, terminés par un col plus court qu'eux, avec un verticille 3-4 fois aussi long que leur grosseur, 6^e article subfusiforme, de moitié plus long que le 5^e, terminé par trois longues soies. Antennes du mâle de 14 articles, 2-13 aussi longs que gros et avec deux verticilles, 2^e et 3^e à verticille unique, 2-4 un peu grossis, 14^e de moitié plus long que 2-13 réunis. Ailes noires ou brun noir, avec des taches blanches, dont une grande et circulaire occupe la pointe alaire et est traversée par un trait brun qui borde la discoïdale, elle a pour limites l'extrémité du cubitus et du rameau supérieur de la posticale ; une mince bande noire, transversale et sinueuse sépare cette tache distale de deux grandes taches transversales, dont l'une est située au bord antérieur, l'autre au bord postérieur ; deux petites taches circulaires et séparées seulement par le cubitus, sont situées près de la nervure transversale, l'une entre le bord et le cubitus, l'autre entre le cubitus et la discoïdale ; vis à vis d'elles, au bord postérieur, se trouve une grande tache formée par la réunion de trois petites et englobant la moitié distale du rameau inférieur de la posticale, en s'étendant du bord postérieur de l'aile jusqu'au rameau supérieur de la posticale ; parfois le bord antérieur de l'aile offre encore une tache ponctiforme entre l'extrémité du radius et la tache circulaire ; le tiers proximal de

l'aile est blanc et offre deux petites taches d'un brun noir, dont l'une, transversale, va du bord inférieur jusque près de la tige de la posticale, l'autre, circulaire et plus petite, est située vis à vis de la précédente, entre la tige de la posticale et celle de la discoïdale; transversale oblique, 2^e nervure longitudinale bien plus rapprochée de l'extrémité du cubitus que du radius, aussi près de la pointe alaire que le rameau supérieur de la posticale, cubitus droit, éloigné du bord, aboutissant près de la pointe alaire mais moins près que la discoïdale, bifurcation de la posticale distale de la transversale. Pattes pubescentes, les postérieures avec des poils deux fois aussi longs que l'épaisseur des pattes, fémurs et tibias élargis, métatarse antérieure de la femelle de moitié plus long que le tibia, 4^e article double du 5^e, qui est 5-6 fois aussi long que gros, empodium filiforme, à longs poils, égal aux crochets, pulvilles très petits, plus courts que le tiers des crochets. Abdomen de la femelle à poils aussi longs que le tiers de la largeur des tergites; pince du mâle (Fig. 3) noire, lamelle avec une pointe arquée et plus longue qu'elle, article terminal de la pince presque d'égale largeur, tronqué un peu obliquement à l'extrémité, avec des poils épars dans sa moitié basale et 5 soies peu longues, alignées à l'extrémité, les appendices intermédiaires manquent, les internes sont courts, glabres, arqués et subfiliformes dans leur moitié distale. Taille: 2, 5-3 mm.—Peradeniya, 21 V., 2 VI., 11. VI. 1910.

(2) *TENDIPES SUMPTUOSUS*, n. sp.

♀ Brun roux; mésonotum avec trois bandes plus sombres, balanciers blanchâtres, scape, palpes, hanches et pattes blanc brunâtre, fémurs brun clair, avec un large anneau jaunâtre avant leur extrémité (tarses antérieurs brisés). Palpes longs, de 4 articles. Antennes brisées. Mesonotum glabre et luisant. Ailes blanches, avec trois taches noires et quatre taches enfumées; une tache noire et carrée est située au milieu du cubitus et atteint la discoïdale, la 2^e tache noire est située dans la bifurcation de la posticale, la 3^e, plus grande, va du milieu de la tige de la posticale jusqu'au bord postérieur; sur le bord postérieur se trouvent les taches enfumées et irisées, dont l'une entre la discoïdale et le rameau supérieur de la posticale, l'autre entre les deux rameaux de la posticale, la 3^e relie l'extrémité du rameau inférieur de la posticale au lobe alaire, la 4^e, éloignée du bord, se trouve entre la bifurcation de la posticale et la discoïdale; 2^e longitudinale indistincte, cubitus non arqué, un peu plus rapproché de la pointe alaire que la discoïdale, presque deux fois aussi longue que le radius, bifurcation de la posticale un peu distale de la transversale, ses deux rameaux à peine arqués, transversale oblique. Fémurs et tibias un peu élargis, à poils courts, fémur antérieur de moitié plus long que le tibia, empodium filiforme, pulvilles égalant la moitié des crochets, tarse postérieur d'un quart plus long que le tibia. Abdomen de moitié plus long que le reste du corps. Taille: 2 mm.—Peradeniya, 2 VI. 1910.

(3) *TENDIPES ELATUS*, n. sp.

♀ Brun noir; antennes et tarses blanchâtres, fémurs et tibias brun clair, balanciers brun noir, mesonotum brun jaunâtre, avec trois bandes d'un brun noir, dont la médiane est raccourcie en arrière, les latérales en avant. Antennes de 6 articles, dont le 2^e est cylindrique et un peu plus long que le 3^e, 3-5 ellipsoïdaux, le 3^e et le 4^e avec un col court, verticilles quatre fois aussi longs que la

grosseur des articles, 6^e article mince, cylindrique, égal aux articles 4 et 5 réunis. Mesonotum luisant et glabre. Ailes enfumées, avec quatre grandes taches blanches près du bord postérieur qu'elles n'atteignent pas, l'une entre le cubitus et la discoïdale, la 2^e entre la discoïdale et le rameau supérieur de la posticale, la 3^e entre les deux rameaux de la posticale, la 4^e sous le tiers distal de la tige de la posticale, une 5^e tache se trouve entre la discoïdale et le tiers distal de la posticale; nervures jaunes, auxiliaire atteignant presque le milieu du radius, 2^e longitudinale 4 ou 5 fois plus rapprochée du radius que du cubitus, celui-ci presque double du radius et un peu plus proche de la pointe alaire que la discoïdale, transversale oblique, bifurcation de la posticale faiblement distale de la transversale, les deux rameaux déviant peu de la direction de la tige. Fémurs et tibia élargis, fémur antérieur de moitié plus long que le tibia, tarsi manquent, tibia postérieur avec quelques soies dorsales 3-4 fois aussi longues que son épaisseur, tarse postérieur de plus de moitié plus long que le tibia, 5^e article 3-4 fois aussi long que gros. Abdomen comprimé, égal au reste du corps. Taille : 2 mm.—Peradeniya, 2. VI. 1910.

(4) *TENDIPES SUPERBUS*, n. sp.

Fig. 4.

♂ Brun noir; antennes sauf le scape, balanciers, hanches et pattes testacés, aux tarsi antérieurs les articles 4 et 5 et la base des articles 2 et 3 sont noirs; mesonotum avec une trace de trois bandes pruineuses. Yeux arqués, glabres, distants de leur largeur au vertex. Palpes de 4 articles, le 1^{er} article court, inséré à un prolongement imitant un article, les suivants, surtout le 4^e, longs et cylindriques. Antennes de 12 articles chez le mâle, panache gris, articles 2-11 à peine transversaux, 12^e égal aux dix précédents

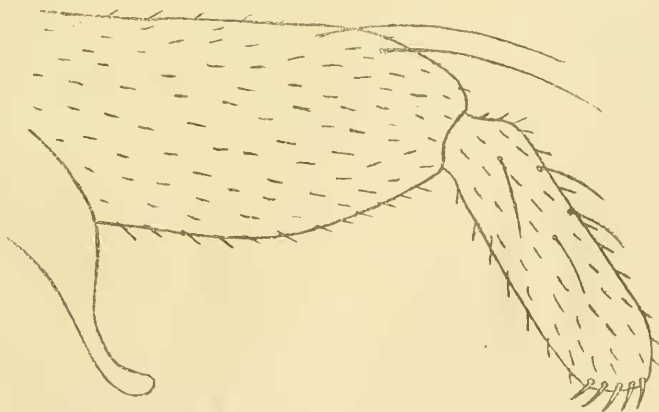


FIG. 4.—*Tendipes superbus*, n. sp.—Moitié de la pince.

réunis. Antennes de la femelle de 6 articles conformés en tout comme chez *C. gloriosus*, sauf que l'article terminal porte seulement une longue soie, qui est presque double de l'article. Mesonotum mat chez le mâle, brillant chez la femelle, avec des poils longs et gris, qui forment des rangées longitudinales. Ailes blanches avec huit taches enfumées et irisées, trois taches sont situées entre le cubitus et la discoïdale, la proximale à l'origine du cubitus, la médiane, subtriangulaire, vers le milieu du cubitus et la distale

près de la pointe alaire ; quatre autres taches sont situées sur le bord postérieur, l'une sous l'extrémité de la discoïdale, la 2^e et la 3^e sous l'extrémité de chacun des deux rameaux de la posticale, la 4^e va du bord postérieur jusqu'au milieu de la tige de la posticale ; l'espace compris entre la discoïdale et le rameau supérieur de la posticale est plus ou moins enfumé ; bord postérieur avec de longs cils blancs, nervures jaunes, l'auxiliaire dépasse la transversale, cubitus un peu plus de moitié plus long que le radius, un peu plus rapproché de la pointe alaire que le rameau supérieur de la posticale, 2^e longitudinale soudée au radius, transversale petite et oblique, distante proximale-ment de la bifurcation de la posticale, dont les deux rameaux dévient peu de la direction de la tige. Poils des quatre pattes postérieures 2-3 fois aussi longs que la grosseur des pattes, pattes antérieures sans longs poils, leur fémur de moitié plus long que le tibia, métatarse deux fois aussi long que le tibia, 4^e article presque double du 5^e, qui est 5-6 fois aussi long que gros, empodium filiforme, un peu plus court que les crochets ; pulvilles n'atteignant pas la moitié des crochets, les 4 tibias postérieurs avec un éperon et un anneau érénelé noirs. Pince (Fig. 4) à lamelle terminée par un prolongement linéaire et plus court qu'elle, article terminal plus long que le basal, glabre, pointu, en lame de couteau, ayant dans sa moitié distale 7-8 longues soies dressées ; grands appendices plus longs que les articles basaux, leur extrémité à longs poils recourbés ; petits appendices atteignant l'extrémité des articles basaux, conformés comme les grands, pubescents, et avec 4 soies distales au côté interne. Abdomen de la femelle pas plus long que le reste du corps, un peu comprimé et faiblement arqué. Taille : 1-2, 5 mm.—Pera deniya, capturé la nuit, à la lumière, 14. V., 17. V., 25. V., 29. V. et 2. VI. 1910.

(5) *TENDIPES GLORIOSUS*, n. sp.

♀ Brun roux ; antennes, balanciers et pattes blanchâtres, fémurs un peu plus sombres. Antennes de 6 articles, dont le 2^e est sub-cylindrique, et plus de deux fois aussi long que gros, 3^e et 4^e en ellipse et terminés par un col égalant presque leur moitié, 5^e ellipsoïdal et sans col, 6^e subcylindrique, aussi long que le 4^e et le 5^e réunis, appendices subuliformes situés à deux sur les articles 2-5 et dépassant peu la base de l'article suivant, au 6^e article ils sont nombreux, au nombre de 5 ou 6 paires ; * verticilles à deux au second article, le basal plus court, les articles 3-5 ont un verticille unique, qui est 3-4 fois aussi long que l'article, le 6^e porte à son extrémité quatre soies aussi longues que lui. Ailes blanches, longuement ciliées, à six taches d'un brun noir et bien limitées, irrégulières et subcirculaires, à savoir, deux entre le cubitus et la discoïdale, l'une située à l'origine du cubitus, l'autre après le deuxième tiers ; les quatre autres se trouvent près du bord postérieur, l'une sous la discoïdale, l'autre sous le rameau supérieur de la posticale, la 3^e dans la bifurcation de la posticale, la 4^e entre la tige et le rameau inférieur de la posticale ; parfois encore une sur le bord, près du lobe. Cubitus d'un tiers plus long que le radius, arqué faiblement, à peine plus distant de la pointe alaire que la discoïdale, bifurcation de la posticale distante

* A cause de ce grand nombre d'appendices subuliformes et de sa conformation particulière et allongée, l'article terminal des antennes des Chironomines est à considérer comme le résultat d'une série d'articles connés ; de cette façon on s'expliquerait pourquoi la femelle n'a que six ou sept articles aux antennes, tandis que le mâle en a douze ou quatorze.

de la transversale Poils des quatre pattes postérieures 2 à 3 fois aussi longs que la grosseur des pattes, aux pattes antérieures le fémur est d'un tiers plus long que le tibia, le métatarse de deux tiers plus long que le tibia, l'anneau crénelé des quatre tibias postérieurs noir. Taille : 1 mm.—Peradeniya, capturé la nuit, à la lumière ; 20.V. 1910.

(6) *TENDIPES CEYLANICUS*, Kieff.

Colombo. (Records of the Indian Museum, 1911, vol. VI., p. 136.)

(7) *TENDIPES ALBIFORCEPS*, Kieff.

♀ Peradeniya, capturé à la lumière, la nuit, 17. V. 1910 ; cette espèce n'était signalée que pour Calcutta (Memoirs of the Indian Museum, 1910, vol. II., p. 231).

(8) *TENDIPES ALLOTHRIX*, n. sp.

Fig. 5.

♀ Jaune blanchâtre, glabre et brillant ; palpes, flagellum, aux pattes antérieures l'extrémité du fémur, le tibia et le tarse brun noir, aux pattes postérieures l'extrémité du fémur, du tibia et les deux ou trois derniers articles tarsaux obscurcis, mesonotum avec une bande noire, brillante, unique, large, tronquée en arrière, où elle atteint le milieu, balanciers blancs, abdomen jaune, large bord antérieur et postérieur sur les tergites et les sternites, ainsi que les côtés vert clair. Palpes longs et grêles. Antennes (Fig. 5) de 6 articles, dont le 2^e est un peu rétréci au milieu et plus de deux fois aussi long que

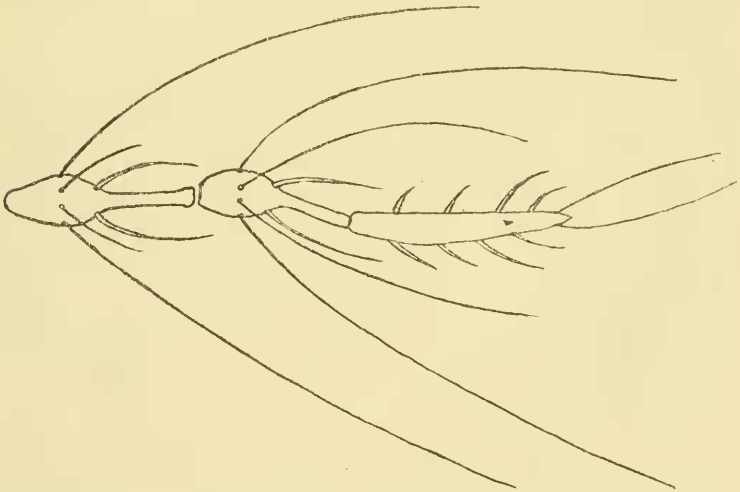


FIG. 5.—*Tendipes allothrix*, n. sp.—Trois derniers articles antennaires.

gros, avec un col égalant la moitié de sa longueur, 3-5 ellipsoïdaux ou presque fusiformes, le 3^e à col aussi long que lui, les deux suivants à col plus long qu'eux, 6^e mince, subfusiforme, de moitié plus long que l'avant-dernier ; 2-5 avec deux appendices subuliformes atteignant le milieu de l'article suivant, le 6^e avec 8-12 appendices subuliformes et deux soies distales aussi longues que lui, verticille des articles 2-5 très long, 3-4 fois aussi long que l'article, aux articles 3 et 4 deux soies du verticille sont très courtes et n'ont que le 1/5 ou le 1/6 de la longueur des quatre autres ; le 2^e a encore, comme d'ordinaire, un

verticille basal plus court que le distal. Ailes subhyalines, ciliées, nervures antérieures jaune brunâtre, auxiliaire atteignant le milieu du radius, 2^e longitudinale juxtaposée au radius, cubitus un peu arqué, atteignant presque la pointe alaire, dont il est plus rapproché que la discoïdale, transversale oblique, distante un peu proximale de la bifurcation de la postcale dont les deux rameaux sont peu divergents. Pattes à poils guère plus longs que leur grosseur, fémur antérieur de moitié plus long que le tibia, métatarse 2½ fois aussi long que le tibia, 4^e article 2½ fois aussi long que le 5^e, qui est 8-10 fois aussi long que gros. Abdomen subcylindrique, de moitié plus long que le reste du corps. Taille : 2, 8 mm.—Peradeniya, 25. V. 1910, capturé la nuit, à la lumière.

(9) *TENDIPES PERICHLORUS*, n. sp.

♀ Jaune blanchâtre ; article terminal des antennes, palpes et, aux quatre pattes postérieures, l'extrême bout distal du tibia et des articles tarsaux 1-4 et le 5^e article tarsal brun noir, mesonotum à trois bandes ferrugineuses mates, dont l'intermédiaire est raccourcie en arrière, les latérales en avant, balanciers blanchâtres, abdomen brun noir, étroit bord postérieur des segments vert. Palpes longs et grêles. Antennes de six articles, dont le 2^e est subcylindrique, au moins deux fois aussi long que gros, avec deux verticilles de soies, deux appendices hyalins, et un col un peu plus long que gros ; articles 3-5 en ellipsoïde, avec un verticille 4-5 fois aussi long que leur grosseur, deux appendices hyalins atteignant le milieu de l'article suivant et un col aussi long qu'eux, 6^e article subcylindrique, graduellement aminci en stylet à l'extrémité, d'un tiers plus long que le 5^e article, avec de nombreux appendices hyalins, sans longs poils. Ailes hyalines, transversale noire et oblique, nervures antérieures jaunes, auxiliaire atteignant le tiers proximal du radius, celui-ci atteint presque les deux tiers du cubitus, qui est arqué, proche du bord, aboutissant aussi près de la pointe alaire que la discoïdale, 2^e nervure non distincte du radius, bifurcation de la postcale considérablement éloignée distalement de la transversale, les deux rameaux déviant peu de la direction de la tige, cils blanchâtres. Fémur antérieur d'un quart plus long que le tibia, tarses antérieurs brisés, pattes pubescentes, 5^e article des tarses postérieurs trois fois aussi long que gros, de moitié plus court que le 4^e, pulvilles larges, un peu plus courts que les crochets. Abdomen subcylindrique, presque deux fois aussi long que le reste du corps, à pubescence blanchâtre et assez longue. Taille : 3 mm.—Peradeniya, 17. V. 1910.

(10) *TENDIPES CHLOROGASTER*, n. sp.

♀ Thorax brun roux, abdomen vert, antennes, mesonotum et scutellum blanchâtres, mesonotum avec trois bandes ferrugineuses, dont la médiane est raccourcie en arrière, les latérales en avant, pattes jaune clair, aux antérieures le tibia et le tarse sont brun noir. Palpes longs. Antennes de six articles, 3-5 guère plus longs que gros, sans col, à verticille 3-4 fois aussi long que leur épaisseur, 6^e article cylindrique, deux fois aussi long que le 5^e, sans longues soies. Mesonotum brillant et glabre. Ailes hyalines, finement ponctuées et longuement ciliées, auxiliaire et 2^e nervure non distinctes, cubitus un peu plus de deux fois aussi long que le radius, deux fois plus distant de la pointe alaire que la discoïdale, qui aboutit presque à la pointe, transversale oblique, bifurcation de la postcale distale de la

transversale, les deux rameaux déviant peu de la direction de la tige. Pattes pubescentes, fémur antérieur d'un tiers plus long que le tibia, métatarse presque double du tibia, second article égal à la moitié du premier, guère plus long que le 3^e, 5^e n'atteignant pas la moitié du 4^e, 3-4 fois aussi long que gros. Taille : 1, 5 mm.—Peradeniya, 17. V. 1910.

(11) *TENDIPES NIGROMARGINATUS*, Kieff.

Cinq exemplaires femelles capturés à la lampe, la nuit, à Peradeniya, 14. V., 17. V. et 17. VI. 1910 ; mesonotum jaune entre les bandes ; pulvilles égalant la moitié des crochets, empodium filiforme, aussi long que les crochets. Cette espèce était connue pour Orissa ; elle se trouve encore à Kuching, Sarawak, Borneo.

(12) *TENDIPES FUSCITARSIS*, Kieff.

Cette espèce, connue déjà pour la Birmanie, a été capturée aussi dans l'île de Ceylan, à Peradeniya, le 2. VI. 1910. L'unique exemplaire diffère du type par les tibias intermédiaires et postérieurs qui ne sont pas noirs au bout, tarses peu obscurcis (les antérieurs manquent), le dessous du métatarse postérieur porte des crochets hyalins et alignés, ce qui est aussi le cas pour *nigromarginatus* et probablement la règle dans les Tendipédines, car je les ai observés aussi pour le groupe *Orthocladius* ; les articles tarsaux suivants sont dépourvus de ces crochets.

(13) *TENDIPES HEPTATOMUS*, n. sp.

♀ Brun noir, y compris les palpes et les antennes ; toutes les hanches, trochanters antérieurs, pattes intermédiaires et postérieures sauf l'extrémité des tibias et les deux ou trois derniers articles tarsaux testacés, balanciers blanchâtres, mesonotum roussâtre et prumineux, avec trois larges bandes noires, dont la médiane est raccourcie en arrière, les latérales en avant, tergites tachetés de brun roux. Antennes de 7 articles, articles 2-6 avec un verticille de soies et deux appendices subuliformes hyalins, ces derniers n'atteignent pas le milieu de l'article suivant, les soies sont 4-5 fois aussi longues que la grosseur des articles, la forme des articles est presque ellipsoïdale, le 2^e non prolongé en col, le 3^e à peine prolongé en col, les trois suivants avec un col dépassant la moitié de leur longueur, 7^e article subcylindrique, obliquement tronqué à l'extrémité, trois fois aussi long que le 6^e, avec de nombreux appendices subuliformes, sans longues soies. Ailes hyalines, nervures antérieures jaune brunâtre, auxiliaire indistincte, radius atteignant presque les deux tiers du cubitus, 2^e nervure aussi bien marquée que le radius, dont elle est très rapprochée, cubitus un peu arqué, très proche du bord, aboutissant presque aussi près de la pointe alaire que la discoïdale, transversale oblique, bifurcation de la posticale distale de la transversale, les deux rameaux déviant peu de la direction de la tige. Pattes très faiblement pubescentes, sans longs poils, métatarse antérieur au moins deux fois aussi long que le tibia, un peu plus long que le 2^e article, 3^e et 4^e subégaux, 5^e un peu plus court que la moitié du 4^e, 8-10 fois aussi long que gros. Abdomen presque deux fois aussi long que le reste du corps, à peine pubescent. Taille : 5, 5 mm — Peradeniya, cinq exemplaires capturés le 2. VI. 1910.

(14) *TENDIPES HEXATOMUS*, n. sp.

♀ Tête, palpes, antennes et thorax brun roux, mesonotum glabre et brillant, ayant dans sa moitié postérieure, de chaque côté, une bande noire, scutellum et balanciers blanchâtres, l'extrémité de ces derniers assombrie, pattes jaunes, abdomen brun noir. Antennes de 6 articles, 2-5 avec un long verticille de soies et deux appendices subuliformes, ceux-ci aussi longs que l'article, les soies du 5^e article atteignent l'extrémité de l'article terminal, articles 3^e et 4^e ellipsoïdaux, avec un col un peu plus long qu'eux, le 5^e ellipsoïdal, à col plus court que lui, 6^e article aussi long que les deux précédents réunis. Ailes hyalines, nervures antérieures jaunes, radius conné à la 2^e nervure, atteignant au moins les deux tiers du cubitus, qui est plus rapproché de la pointe alaire que la discoïdale, transversale oblique, bifurcation de la posticale un peu distale de la transversale. Pattes sans longs poils, fémurs antérieurs au moins de moitié plus longs que les tibias (tarses brisés). Abdomen comprimé, aminci en avant, un peu plus long que le reste du corps, ayant sa plus grande hauteur au milieu, à peine pubescent. Taille : 2, 5 mm.—Pera-deniya, 2. VI. 1910.

(15) *TENDIPES VARIICORNIS*, n. sp.

♀ Brun sombre ; balanciers, hanches et pattes blancs, antennes blanches avec les nodosités brun noir. Palpes longs. Antennes de 6 articles, verticilles 3-4 fois aussi longs que la grosseur des articles, second article subcylindrique, à col court, 3^e et 4^e un peu plus longs que gros, avec un col aussi long qu'eux, 5^e article ellipsoïdal et sans col, 6^e mince et cylindrique, égalant les deux précédents réunis, avec 3 ou 4 soies distales un peu plus courtes que lui. Ailes hyalines, longuement ciliées, radius égalant la moitié du cubitus, 2^e nervure non distincte, cubitus arqué, aboutissant presque à la pointe alaire, dont il est plus rapproché que la discoïdale, transversale oblique, un peu proximale de la bifurcation de la posticale. Pattes sans longs poils, fémurs antérieurs de moitié plus longs que les tibias, métatarse antérieur presque double du tibia, de moitié plus long que le 2^e article, 4^e plus de deux fois aussi long que le 5^e, qui est 3 à 4 fois aussi long que gros. Abdomen comprimé, d'égale hauteur partout, pubescent, un peu plus long que le reste du corps. Taille : 1, 5 mm.—Pera-deniya, 22. V. 1910.

2.—Genus *Tanytarsus*, Van der Wulp.

Ailes à surface poilue, généralement sans lobe basal.

1. Ailes avec un lobe basal. .1. *T. lobatus*, n. sp.

— Ailes sans lobe, graduellement amincies basalement. .2.

2. Ailes avec une nervure transversale. .2. *T. transversalis*, n. sp.

— Ailes sans nervure transversale, ou plutôt, la transversale continue la direction du cubitus. .3.

3. Abdomen vert. .3. *T. prasiogaster*, n. sp.

— Abdomen brun noir. .4.

4. Ailes à surface densément poilue. .4. *T. ceylanicus*, n. sp.

— Ailes à surface parsemée de rares poils. .5. *T. poecilus*, n. sp.

(1) *TANYTARSUS LOBATUS*, n. sp.

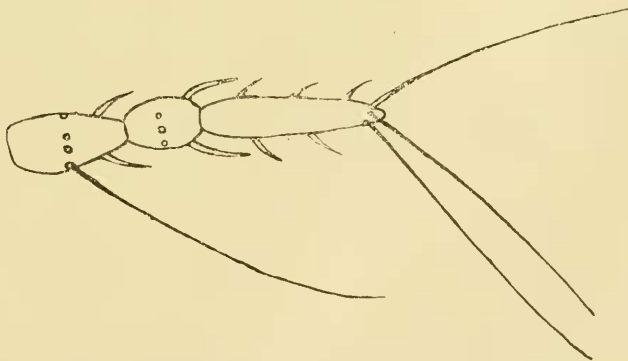
♀ Thorax et antennes roux brun, mesonotum plus clair, avec trois bandes mates un peu plus sombres, dont la médiane est raccourcie

en arrière, les latérales en avant, pattes faiblement brunâtres, balanciers blanchâtres avec l'extrémité assombrie, abdomen brun noir. Antennes de 6 articles, 2^e article subcylindrique, avec deux verticilles de soies et deux appendices subuliformes hyalins, articles 3-5 deux fois aussi longs que gros, sans col, mais graduellement amincis distalement, comme le 2^e, avec un verticille de soies 4-5 fois aussi longues que l'épaisseur de l'article et deux appendices subuliformes atteignant le milieu de l'article suivant, 6^e article mince, de moitié plus long que le 5^e, ayant outre les appendices subuliformes, deux soies distales aussi longues que lui. Ailes à poils denses et noirâtres, avec un lobe basal et une transversale oblique, cubitus touchant presque le bord auquel il est parallèle, de moitié plus long que le radius, 2^e nervure non visible, bifurcation de la posticale à peine distale de la transversale, les deux rameaux déviant peu de la direction de la tige. Tibia antérieur égal aux deux tiers du fémur ; tarse brisé. Taille : 2, 8 mm.—Peradeniya, 2. VI. 1910.

(2) *TANYTARSUS TRANSVERSALIS*, n. sp.

Fig. 6.

♂♀ Blanc roussâtre, mesonotum avec trois bandes plus sombres, dont la médiane est raccourcie en arrière, les latérales en avant, pattes et balanciers blanchâtres, antennes brunes chez le mâle, blanchâtres chez la femelle. Antennes du mâle de 14 articles, panache d'un gris sombre ; articles 2-13 aussi longs que gros, le 14^e un peu plus court que les 12 articles précédents réunis ; antennes de la femelle de 6 articles (Fig. 6) dont le 2^e est subcylindrique, graduellement aminci distalement, deux fois aussi long que gros, avec deux verticilles de soies et deux appendices subuliformes, 3^e

FIG. 6.—*Tanytarsus transversalis*, n. sp.—Derniers articles de l'antenne.

et 4^e articles aussi longs que le 2^e, un peu épaissi au milieu, avec un verticille de soies 4-5 fois aussi longues que l'épaisseur de l'article et deux appendices subuliformes n'atteignant pas le milieu de l'article suivant, 5^e article presque globuleux, un peu plus long que gros, non aminci à l'extrémité, 6^e mince, subcylindrique, aussi long que les deux précédents réunis, avec trois soies terminales aussi longues que lui. Ailes non lobées, densément poilues, transversale oblique et assez longue, cubitus rapproché du bord auquel il est parallèle, aboutissant assez loin de la pointe alaire, bifurcation de la

posticale distale de la transversale. Pattes sans longs poils, tibia antérieur guère plus court que le fémur, métatarse de moitié plus long que le tibia. Thorax fortement prolongé au-dessus de la tête. Taille : 0, 8-1, 2 mm.—Peradeniya, 2. VI. et 23. VI. 1910.

(3) *TANYTARSUS PRASIOGASTER*, n. sp.

♂♀ Antennes brunes chez le mâle, blanchâtres chez la femelle ; thorax roux, balanciers et pattes blancs, abdomen vert ; chez le mâle, le tiers postérieur et un étroit bord postérieur des segments antérieurs sont brun noir. Antennes du mâle de 13 articles, à panache noirâtre, articles 2-12 plus longs que gros, 14^e à peine plus long que les 11 précédents réunis. Antennes de la femelle de 6 articles dépourvus de col. Mesonotum brillant. Ailes hyalines, presque glabres, sauf l'extrémité qui est densément poilue (♂♀), sans lobe basal et sans transversale, cubitus presque double du radius, droit, aboutissant assez loin de la pointe alaire, bifurcation de la posticale distale de la base du eubitus. Pattes sans longs poils, fémur antérieur double du tibia, métatarse presque double du tibia. Abdomen du mâle long et grêle, pincé à lamelle graduellement amincie en un pétiole plus court qu'elle, article terminal plus long que le basal, convexe dorsalement, ayant sa plus grande épaisseur au milieu, tiers distal avec 5-6 soies au côté interne, appendices poilus dépassant un peu les articles basaux, appendices glabres petits et minces. Taille : 2 mm.—Peradeniya, 30. V. 1910.

(4) *TANYTARSUS CEYLANICUS*, n. sp.

Fig. 7.

♀ Roux jaune, sans bande au mesonotum, antennes, pattes et balanciers blanchâtres. Yeux arqués, distants de leur largeur au vertex. Antennes de 5 articles (*Fig. 7*), dont le 2^e est subcylindrique, faiblement aminci distalement, avec deux verticilles de soies et deux appendices subuliformes, articles 3 et 4 allongés, un

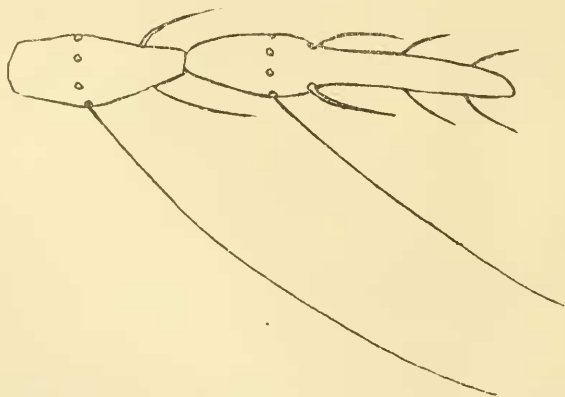


FIG. 7.—*Tanytarsus ceylanicus*, n. sp.—Deux derniers articles antennaires.

peu grossis au milieu, amincis graduellement à l'extrémité, avec un verticille de soies 4-5 fois aussi longues que la grosseur de l'article et deux appendices subuliformes n'atteignant pas le milieu de l'article suivant, 5^e article formé par une partie basale subfusiforme, ayant un verticille et deux appendices subuliformes, et par une partie

distale de moitié plus longue, plus mince, subcylindrique et sans appendice subuliforme. Ailes densément poilues, hyalines, sans lobe et sans transversale, cubitus arqué, proche du bord auquel il est parallèle, de deux tiers plus long que le radius, assez éloigné de la pointe alaire mais moins que la posticale, discoïdale aboutissant à la pointe, bifurcation de la posticale distale de la base du cubitus, les deux rameaux déviant peu de la direction de la tige. Thorax fortement prolongé au-dessus de la tête, à poils blanchâtres. Pattes sans longs poils, fémur antérieur plus de deux fois aussi long que le tibia, métatarse trois fois aussi long que le tibia, $2\frac{1}{2}$ fois aussi long que le 2^e article, 4^e presque double du 5^e qui est 8-10 fois aussi long que gros, empodium très petit, égal au quart des crochets. Abdomen un peu plus long que le reste du corps, faiblement arqué. Taille : 1-1, 5 mm.—Peradeniya, 17. V. et 19. V. 1910.

(5) *TANYTARSUS POECILUS*, n. sp.

♀ Brun ; abdomen roux brun, plus clair dessous, balanciers et pattes blanchâtres, antennes blanc brunâtre. Antennes de 6 articles, 3-5 en ellipse allongé, aminci au bout, verticilles et appendices subuliformes comme chez le précédent, 6^e article graduellement aminci en pointe, plus de deux fois aussi long que le 5^e, ayant avant le milieu deux soies aussi longues que lui et une autre à l'extrémité. Ailes hyalines, à pilosité très éparses, un peu plus denses à l'extrémité, base alaire non lobée, transversale nulle, cubitus arqué, à peine deux fois aussi long que le radius, plus éloigné de la pointe alaire que la discoïdale, bifurcation de la posticale distale de la base du cubitus. Fémur antérieur deux fois aussi long que le tibia, tarse brisé. Abdomen un peu plus long que le reste du corps. Taille : 1 mm.—Peradeniya, 13. V. 1910.

B.—Groupe *ORTHOCLADIUS*.

Tibias postérieurs avec un peigne à leur extrémité distale, les tibias antérieurs et intermédiaires sans peigne et sans anneau crénelé ; métatarse antérieur toujours plus court que le tibia.

Pince du mâle généralement sans autres appendices qu'un lobe de l'article basal, ou sans appendice.

1.—Genus *Dactylocladius*, Kieff.

DACTYLOCLADIUS CEYLANICUS, n. sp.

Fig. 8.

♂ Brun noir et mat, balanciers et pattes brun clair. Palpes assez longs. Antennes de 14 articles, 2 à 10 transversaux, 11^e et 12^e aussi longs ou un peu plus longs que gros, 14^e de moitié plus long que les 12 précédents. Ailes hyalines, cubitus droit, presque double du radius, à peine plus rapproché de la pointe alaire que le rameau supérieur de la posticale, non dépassé par la costale, transversale oblique et très courte, bifurcation de la posticale distale de la transversale. Pattes sans longs poils, cils du tibia et du tarse des quatre pattes postérieures deux à trois fois aussi longs que leur grosseur, tibia antérieur égalant le fémur, de moitié plus long que le métatarse, 2^e article un peu plus court que le 1^{er}, 3^e presque double du 4^e, 5^e un peu plus court que le 4^e, trois à quatre fois aussi long que gros, extrémité distale du fémur postérieur avec la dent ventrale glabre et hyaline, comme d'ordinaire, outre le peigne ordinaire, le

tibia postérieur a deux éperons bruns, dont le plus grand est dentelé, empodium filiforme, avec quelques longs poils sur le dessous, un peu plus court que les crochets, pulvilles nuls. Abdomen grêle; pince (Fig. 8) à article basal sans appendice, article terminal subglabre, à pubescence peu distincte, égal à la moitié de la longueur de l'article basal, graduellement et faiblement grossi de la base au sommet. Taille : 2, 5 mm.—Peradeniya, 14. VII. 1910.

2.—**Cardiocladius**, gen. nov. (*Thalassomyia*, Johanns. non Schin.).

Ce genre diffère de *Orthocladius* par la conformation du 4^e article tarsal qui est court et subeordiforme, découpé à l'extrémité; ce caractère le rapproche de *Thalassomyia*, Schin., qui diffère par la présence d'un empodium, par les ailes à ponctuation microscopique, et dont *Scopelodromus*, Chevr., n'est qu'un synonyme. Le type du nouveau genre est.

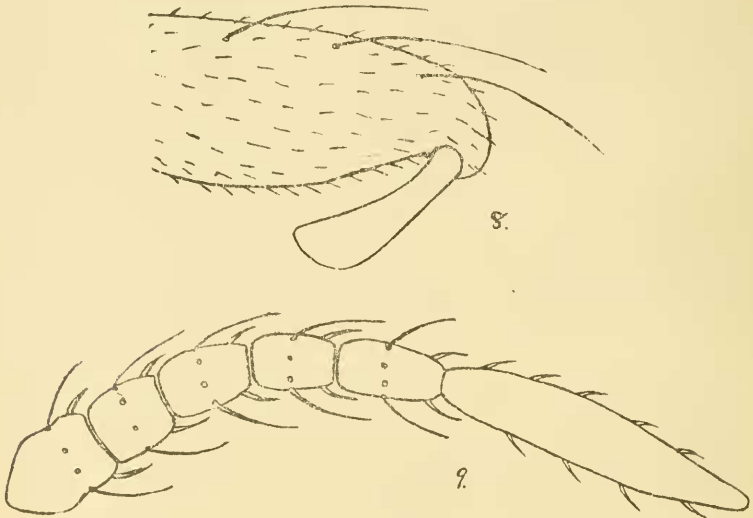


FIG. 8.—*Dactylocladius ceylanicus*, n. sp.—Moitié de la pince.

FIG. 9.—*Cardiocladius ceylanicus*, n. sp.—Flagellum de l'antenne.

CARDIOCLADIUS CEYLANICUS, n. sp.

Fig 9.

♀ Brun noir; scape et pronotum jaunâtres, thorax brun roux, sauf le sternum, mesonotum prumineux, blanchâtre en avant, à trois larges bandes noires et mates, dont la médiane est raccourcie en arrière, les latérales en avant, metanotum noir, blanchiers blanc jaunâtre, trochanters roux. Yeux largement séparés au vertex, à peine arqués, palpes plus longs que les antennes, composés de quatre articles. Antennes (Fig. 9) de 7 articles, 2-6 cylindriques, au moins de moitié plus longs que gros, serrés, avec un verticille de six poils pas plus longs que l'article et deux appendices subuliformes atteignant à peine la moitié de la longueur d'un article, 7^e article

graduellement aminci distalement, un peu plus long que les trois articles précédents réunis, sans longues soies, à appendices subuliformes nombreux. Pronotum bilobé. Ailes hyalines, glabres, non ponctuées; radius et cubitus à soies longues et espacées, base alaire rectangulaire, nervures antérieures jaunes, cubitus non dépassé par la costale, deux fois aussi long que le radius, presque aussi distant de la pointe alaire que le rameau supérieur de la posticale, 2^e nervure non distincte, transversale perpendiculaire, bifurcation de la posticale située sous la transversale, les deux rameaux déviant peu de la direction de la tige. Tibia postérieur ayant, outre le peigne ordinaire, un long éperon, dont les deux tiers antérieurs sont élargis et dentelés, tibia antérieur d'un tiers plus long que le métatarse; le 4^e article tarsal de toutes les pattes est subcordiforme, prolongé ventralement à l'extrémité, à peine plus long que gros, tandis que le 3^e est cylindrique et 4-5 fois aussi long que gros, le 5^e mince, graduellement grossi distalement, de moitié plus long que le 4^e; crochets simples, empodium et pulvilles nuls; pattes presque glabres. Abdomen très comprimé, mat, presque glabre, aussi long que le reste du corps. Taille: 2, 5 mm.—Peradeniya, 2. VI. 1910.

REMARQUE.—Ce nouveau genre trouvera place dans le Groupe Orthocladius d'après le tableau suivant:

1. Nervure costale ne dépassant pas le radius qui est épaissi, surtout à l'extrémité et n'atteint pas le milieu de l'aile; cubitus faiblement marqué comme les nervures suivantes, sortant du radius et aboutissant près de la pointe alaire; discoïdale non bifurquée, sa partie proximale semble former la base du cubitus, comme dans les genres *Tanytarsus* et *Metriocnemus*. *Corynoneura*, Winn.

— Nervure costale atteignant ou dépassant l'extrémité du cubitus, qui est aussi fortement marqué que le radius. . 2.

2. Article 4^e de tous les tarses cordiforme et beaucoup plus court que le 3^e ou le 5^e. . 3.

— Article 4^e de tous les tarses cylindrique, comme les autres, et ordinairement plus long que le 5^e. . 4.

3. Ailes nues, tarses sans pulvilles ni empodium. *Cardiocladius*, n.g.

— Ailes avec une ponctuation microscopique, tarses avec un empodium filiforme, pulvilles nuls. *Thalassomyia*, Schin. (*Scopelodromus*, Chevr).

4. Ailes glabres. . 5.

— Ailes velues. . 13.

5. Yeux densément velus. . 6.

— Yeux glabres. . 10.

6. Tarses sans pulvilles, avec un empodium filiforme. . 7.

— Tarses avec deux larges pulvilles et un empodium filiforme. . 8.

7. Palpes de 4 articles, pince ayant de chaque côté un article terminal unique. *Trichocladius*, Kieff.

— Palpes de 3 articles, pince avec deux articles terminaux de chaque côté. *Diplocladius*, Kieff.

8. Palpes de 4 articles. . 9.

— Palpes de 3 articles. *Isocladius*, Kieff.

9. Article terminal des antennes du mâle en massue, pas plus long que les trois articles précédents réunis, pattes non annelées: femelle inconnue. *Rhopalocladius*, Kieff.

— Article terminal des antennes du mâle non en massue, aussi long ou plus long que tous les précédents réunis, pattes ordinairement annelées de noir ou de blanc. *Cricotopus*, V. d. Wulp.

10. Pulvilles bien développés et larges. . *Psectrocladius*, Kieff.
— Pulvilles nuls. . 11.
11. Rameau postérieur de la posticale brisé en angle ou sinueux en S, empodium filiforme. . *Camptocladius*, V. d. Wulp.
— Rameau postérieur de la posticale droit ou très faiblement arqué. . 12.
12. Empodium nul. . *Orthocladius*, V. d. Wulp.
— Empodium filiforme, à poils bifurqués ou trifurqués. . *Dactylocladius*, Kieff.
13. “ Thorax s’avancant en pointe conique par dessus la tête, pattes grosses, tibias postérieurs élargis et densément velus ” (Ce genre m’est inconnu). . *Eurycnemus*, V. d. Wulp.
— Thorax en capuchon et faiblement proéminent au dessus de la tête, pattes grêles, tibias postérieurs non élargis. . 14.
14. Yeux glabres, crochets tarsaux simples, empodium filiforme, ailes non lobées à la base, antennes du mâle conformées comme d’ordinaire. . *Metriocnemus*, V. d. Wulp.
— Yeux densément velus, crochets tarsaux bifides, empodium filiforme, antennes du mâle conformées comme chez les femelles mais de 12 articles, celles de la femelle de 6 articles. . *Thienemannia*, Kieff.